

**PRÉSENCE D'UN ALEPISAURUS
AUX ILES CROZET
POISSON JAMAIS SIGNALÉ
DANS L'HÉMISPHERE SUD
(*A. brevirostris Gibbs crozetensis n. subsp.*)**

Par J. C. HUREAU

Depuis sa découverte à Madère et sa description par R. T. LOWE en 1833, le genre *Alepisaurus* (Clupéiformes, Alepisauroidei) a été signalé en de nombreux points de l'hémisphère nord : d'après G. W. MEAD (1955) et R. H. GIBBS, Jr (1960), *Alepisaurus* se rencontre dans tout l'Océan Atlantique nord depuis le Groenland et l'Islande jusqu'au Golfe du Mexique, la capture la plus méridionale provenant de la région de Porto Rico ; un grand nombre d'individus a été capturé près de l'île Madère et des îles Canaries. D'autres représentants de ce genre ont été signalés dans l'Océan Pacifique Est depuis la mer du Kamtchatka au nord jusqu'au large de la Floride au sud. Jusqu'alors le genre *Alepisaurus* reste inconnu dans l'hémisphère sud.

Neuf espèces ont jusqu'à présent été décrites, mais, dans son excellente révision du genre, R. H. GIBBS (1960) n'en conserve que deux : *Alepisaurus ferox* Lowe 1833 et *A. brevirostris* Gibbs 1960. Toutes les autres descriptions ont pu être considérées avec certitude comme synonymes de *A. ferox*.

Or en janvier 1966, S. SEILHAN nous a confié l'étude d'un poisson du genre *Alepisaurus* provenant des îles Crozet dans l'Antarctique. Malheureusement, ce spécimen (1967-500), dépourvu de tête, n'avait pu être déterminé spécifiquement. Cette année, J. F. VOISIN nous a rapporté de nouveaux échantillons plus complets : un poisson presque entier (tête mutilée du côté droit) et une tête entière en parfait état de conservation (1967-501 et 502)¹. Tous ces spécimens ont pu être comparés à des échantillons des deux espèces connues.

Nous pouvons affirmer qu'ils sont très voisins de *Alepisaurus brevirostris* pour plusieurs raisons : l'origine de la nageoire dorsale se situe en avant du bord postérieur de l'opercule (en arrière chez *A. ferox*) ; la tête est comprise 7,2 fois dans la longueur standard (moins de 6,5 chez *A. ferox*) et la longueur du museau est comprise 2,7 fois dans la longueur de la tête (moins de 2,5 fois chez *A. ferox*). Le tableau I permet de comparer, selon différents caractères taxonomiques, nos échantillons aux deux espèces *A. ferox* et *A. brevirostris*.

1. Je tiens à exprimer ma gratitude à S. SEILHAN et J. F. VOISIN qui non seulement ont mis ces échantillons à ma disposition mais m'ont confié leurs observations.

La comparaison de toutes les données de ce tableau I montre que les spécimens provenant des îles Crozet ne peuvent pas appartenir à l'espèce *Alepisaurus ferox* mais qu'ils sont très proches d'*Alepisaurus brevirostris*. Cependant quelques caractères les éloignent de cette dernière espèce :

— le nombre de rayons à la première dorsale est plus élevé : 47-48 rayons contre 42-45. La seconde dorsale est adipeuse comme chez tous les Alepisauridae.

— le nombre de rayons à l'anale est également plus élevé : 17 contre 14-15.

— le diamètre interorbitaire est légèrement plus grand.

— la longueur du museau est intermédiaire entre les deux espèces.

— enfin la formule dentaire est différente : voir tableau II et figure.

La forme de la nageoire dorsale, caractéristique des deux espèces, n'a pu être utilisée en raison de son mauvais état de conservation. Quant à la coloration du corps, les spécimens provenant des îles Crozet sont brun-noir, les mélanophores étant souvent ocellés comme chez *A. brevirostris*.

Tableau I

	spécimens des îles Crozet	d'après R. H. GIBBS	
		<i>A. brevirostris</i>	<i>A. ferox</i>
longueur standard (LS).....	915 mm	551 à 894	431 à 1088
longueur de la tête (T)	116 et 127 mm		
<i>En pourcentage de LS :</i>			
tête	13,8	12 — 16	16 — 23
museau à origine anale.....	78	77 — 83	76 — 88
museau à insertion pelvienne ..	45	42 — 50	43 — 53
museau à insertion pectorale..	15	13 — 16	17 — 23
museau à origine dorsale.....	9,8	9,4 — 13	16 — 22
hauteur pédoncule caudal	2,7	1,9 — 3,2	2,3 — 4,0
longueur de la pectorale.....	14,6	14 — 20	17 — 24
longueur de la pelvienne	8,6	7,2 — 12,4	7,5 — 10,4
<i>En pourcentage de T :</i>			
museau à orbite	32 — 33	26 — 31	35 — 42
diamètre orbitaire	25	23 — 33	17 — 28
espace interorbitaire	20 — 21	15 — 20	14 — 18
museau à narine antérieure ..	14 — 15	14 — 16	21 — 24
nombre de branchiospines	26 — 27	23 — 28	23 — 29
<i>formule radiaire :</i>			
Dorsale.....	47 — 48	42 — 45	39 — 42
Anale.....	17	14 — 15	15 — 17
Pectorale	13	13 — 14	14 — 15
Pelvienne.....	9	9 — 10	8 — 9

Tableau II

	spécimens des îles Crozet	<i>A. brevirostris</i>
<i>mâchoire supérieure</i>		
— dents maxillaires et prémaxillaires	1 rangée de nombreuses dents minuscules et fines	idem
— dents palatines	1 grosse dent crochue (avec dent de remplacement) puis un espace nu puis 4 grosses dents crochues puis 8 petites dents triangulaires	idem idem 2 — 3 7 — 10
<i>mâchoire inférieure</i>		
— dents mandibulaires	1 grosse dent crochue puis 5 petites dents puis 5 grosses dents crochues puis 11 petites dents triangulaires	idem 10 1 — 3 10 — 15
— dents linguales	3 de chaque côté	absentes
— dents pharyngiennes	2 plaques	idem

Étant donné l'ensemble de ces caractères qui rapprochent ou éloignent nos spécimens de l'espèce *A. brevirostris*, il nous semble nécessaire de créer pour eux une sous-espèce particulière : *Alepisaurus brevirostris crozetensis* n. subsp. ; le nom attribué à cette sous-espèce met en valeur son origine géographique si éloignée en latitude comme en longitude de l'habitat connu du genre *Alepisaurus*.

Données biologiques

Les spécimens d'*A. brevirostris crozetensis* en notre possession ont tous été récoltés échoués sur la plage de la crique du Navire au fond de la baie du Marin à l'île de la Possession dans l'archipel Crozet, aux mois d'octobre 1965 et 1966. Les poissons ont été aperçus plusieurs fois de fin août à décembre, nageant en surface, leur haute nageoire dorsale hors de l'eau, telle une voile. Ces poissons étaient fréquemment attaqués par les Pétrels géants (*Macronectes giganteus*) et J. F. VOISIN décrit ainsi cette attaque : « Le 22 octobre, la scène se déroula juste en-dessous de nous, au pied d'une falaise, et nous vîmes très distinctement un *Alepisaurus*, fuyant d'une nage ondulante vers le rocher, à très faible profondeur, poursuivi par une demi-douzaine de Pétrels géants qui essayaient de le mordre. Le poisson portait déjà une plaie sur la partie postérieure de son corps. Au bout d'un moment, le poisson disparut et les Oiseaux se posèrent sur l'eau. »

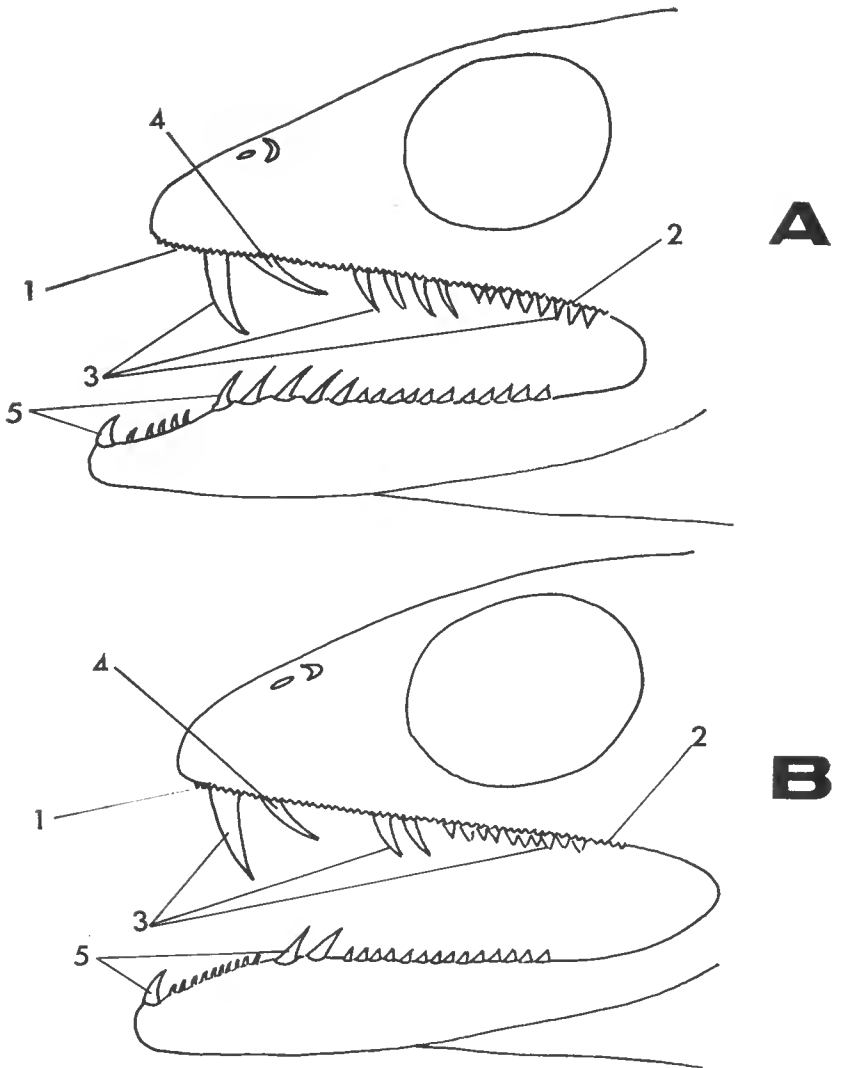


FIG. 1. — Représentation schématique de la disposition des dents chez :

A : *Alepisaurus brevirostris crozetensis* n. subsp.

B : *Alepisaurus brevirostris* Gibbs ;

1 : dents prémaxillaires ; 2 : dents maxillaires ; 3 : dents palatines ; 4 : dent de remplacement ;
5 : dents mandibulaires.

Longtemps considérés comme bathyaux, les *Alepisaurus* semblent en fait avoir une répartition bathymétrique très grande et paraissent être beaucoup plus pélagiques de surface que bathypélagiques. La plupart des récoltes ont été faites en surface ou à faible profondeur. Ces poissons évolueraient de 0 à 1 800 mètres de profondeur mais plus souvent en surface.

Les *Alepisaurus* sont très voraces et peuvent avaler de très grosses proies (MARSHALL N. B., 1955). Les contenus stomacaux de nos spécimens étaient composés d'Euphausiacées.

Les *Alepisaurus* sont hermaphrodites et sur chacun des exemplaires récoltés par S. SEILHAN et par J. F. VOISIN nous avons pu voir une paire d'ovaires allongés (10 centimètres environ) occupant le tiers postérieur de la cavité abdominale et une paire de très fins testicules, presque invisibles, situés dorsalement aux ovaires. Ces gonades semblaient être au repos sexuel, dans une phase postérieure à la ponte. Ces animaux, aperçus aux Crozet de fin août à fin novembre seulement, viendraient-ils dans cet archipel pour s'y reproduire ?

Espérons qu'une prochaine mission aux îles Crozet pourra rapporter de nombreux spécimens en bon état de cette nouvelle sous-espèce et fournir ainsi des précisions sur sa biologie.

RÉFÉRENCES

- GIBBS, R. H., Jr, 1960. — *Alepisaurus brevirostris*, a new species of lancetfish from the western north Atlantic. *Breviora*, n° 123, 14 p., 3 fig.
- LOWE, R. T., 1833. — Description of *Alepisaurus*, a new genus of fishes. *Proc. Zool. Soc.*, p. 104.
- MARSHALL, N. B., 1955. — Alepisauroid fishes. *Discovery Reports*, n° 27, pp. 303-336.
- MEAD, G. W., 1955. — Occurrence of the lancet fish, *Alepisaurus ferox*, in the Gulf of Mexico. *Copeia*, n° 2, pp. 148-149.

Laboratoire de Zoologie
(Reptiles et Poissons) du Muséum.